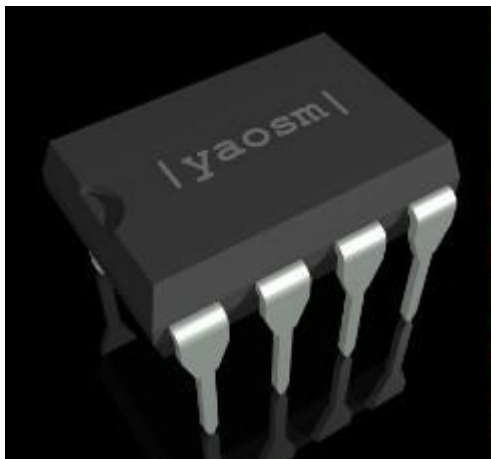


yaosm - Yet Another Open Source Modchip



公式サイト

[yaosmフォーラム](#)

[yaosm readme 内容](#) (3.0 Final)

[yaosm readme Excite翻訳](#)

最新版 : **yaosm 3.2** 2008-05-28

[yaosm 3.2 - Improved DL detection and no more region bug](#)

yaosm 3.0/3.1からの変更点

ディスクの読み込み改良
リージョンに関するPICコードを修正

yaosm 2.0からの変更点

2層メディア (DVD+DL, DVD-DL) の読み込み改善
コンフィグディスクからのアップデートに対応

[yaosm configuration and upgrade discs](#)

[Open Config Disc creator 1.0](#)

[yaosm resources - Configuration discs and everything else you may need](#)

[MFE bootable disc creator 1.0 : DVD, Divx等, 再生支援Disc](#)

機能

Supports DMS/D2A/D2B chipsets (It does NOT support D2C)
 Wii originals
 Wii original imports *1
 Wii backups
 Wii backup imports *1
 Gamecube originals
 Gamecube original imports *2
 Gamecube backups
 Gamecube backup imports *2
 Gamecube homebrew
 All medias DVD-R/DVD-RW/DVD+R/DVD+RW/DVD+R DL/DVD-R DL (no bitsetting required)
 Dual Layer support
 Configurable speed setting (default and alternate)
 Automatic region detection
 Stealth (well, at least as much "stealth" as any other Wii modchip currently available)
 "Safe" Configuration disc
 Optional status LED
 Optional disable switch (solder wire to reset switch)
 GameID overriding for some GameID's that was blocked by firmware 3.0 *3
 Support for Super Mario Galaxy and Super Smash Bros. Brawl
 Gamecube audiofix (4 different configurations)
 DVD upgradeable
 Recovery mode in case of a failed upgrade (See Q&A section for details)

日本語版(修正できる方は修正ヨロ)

- DMS, D2A, D2B 搭載のWiiに対応
- Wii オリジナル / バックアップ ディスクの動作
- Wii 輸入ソフトの動作(一部) *1
- GameCube オリジナル / バックアップ ディスク / homebrewの動作
- GameCube 輸入ソフトの動作(一部, GCOSでは100%) *2
- DVD+R, DVD+RW, DVD-R, DVD-RW, DVD+R DL, DVD-R DLに対応 (設定の必要なし)
- 2層に対応
- 一時的なドライブ速度の変更 eepromの設定が必要

(ドライブ速度変更 ゲーム開始 メニューに戻る 再びゲーム開始)

- region自動検出機能 (チップ取付後、初めて起動したディスクのリージョンに設定される)
- ステルス機能 (少なくとも他のMODと同程度以上の効果)
- 安全に設定可能なコンフィグディスク
- LED追加可能
- RESETボタンを押しながら電源を入れることにより無効化可能

(リセットボタンとPICとの間に配線が必要。ただPin3とPin8間にスイッチ付けた方が簡単で危険度が低いかも)

- FW3.0J以上で一部DISCが動作しない問題を解決 *3
- スーパーマリオギャラクシーと大乱闘スマッシュブラザーズXのバックアップの動作
- GameCube オーディオ補正機能 (4種類の設定が可能)
- DVDによるupgradeが可能
- Upgradeが失敗した際にrecovery可能 (詳細は Readme Q&A 参照)

*1 下記サイト参照

http://wiki.gbatemp.net/index.php?title=Wii_Region_Patcher_Compatibility_List

*2 下記サイト参照

<http://psx-scene.com/forums/yaosm/55455-gcos-multigame-version-howto.html>

<http://psx-scene.com/forums/404629-post1.html>

*3 コンフィグディスク、WiiKeyコンフィグディスク、およびAction Replayのいくつかのバージョンの起動可

解説

安く手軽に 自作できる MODチップ。

[WiiFree](#)のチップにプログラムして、そのまま使える (配線互換)

対応チップ	プログラムメモリFlash	SRAM	EEPROM	動作クロック	Pin数
PIC12F629	1024 words	64 bytes	256 bytes	4MH z	8
PIC12F675	1024 words	64 bytes	256 bytes	4MH z	8
PIC12F683 (推奨)	2048 words	128 bytes	256 bytes	8MH z	8
PIC16F628A	2048 words	228 bytes	128 bytes	4MH z	18

将来性を考え、容量の大きい PIC12F683 を推奨

DISC読み込みSpeed fix

環境・個体差により、下記と異なる場合あり

	Media 認識率	動画の問題	読み込み速度	ドライブ静寂性
Low 3 倍速	最悪	有り	遅い	静か
Medium 4.5 倍速	良好	なし?	まあまあ	それなり
High 6 倍速 (wii 標準)	最高	なし	普通	通常

Region Setting

ソフトの Region を変える。現在 Wii 用ソフト と GameCube の 一部ソフト に 対応、
使用している 本体 と同じ region 設定にすれば、本体 とは異なる region のソフトも 起動 させることができる。
起動後、動作するかどうかは下記サイトを参照せよ。

[region 変更 有効性リスト](#) [別サイト](#)

Status LED

チップの pin 2 と pin 3 にそれぞれ 青 や 赤 等の LED を付ける事で、簡単な 状況表示 をさせることができる。
Speedfix、Regionfreefix設定完了時、交互点滅。

抵抗値は、電源を3Vとして算出する。

< pin 2 >----< + LED - >----< 100 ~ 1K 抵抗 >----< pin 8 > パッチ実行状況表示 常時点滅

< pin 3 >----< + LED - >----< 100 ~ 1K 抵抗 >----< pin 8 > DISC認識状況をトグル表示



[参考フォーラム](#) [参考フォーラム](#)

Q&A

Q.PICに、プログラムを書き込むにはどうするの？

A.PICライターを作る。 [PICライターでググる！](#)

[RCDライタ \(PICライタ\) の製作 \(シリアルポート専用 USB変換不可 \)](#)

[動くかどうかは運次第 PIC Programmer](#)

[秋月電子PICプログラマーVer.4『バージョンアップキット』](#)だけ買って、[Ver.3.5キット](#)の部分は自作して安く上げることできる。

PICをひとつ書き込むことが出来るなら[MAX662](#)と[FT232RL](#)を使って、USB接続でき 安定動作の[Writer509](#)を作るのがオススメ。

Q.書き込むPICはどこで買えばいいの？

A.[秋月電子 共立エレショップ](#)(中央上方PIC 送料安め)

Q.PICには、どのファイルを書き込めばいいの？

A.安定版の .hex ファイル。

Q. なぜか不安定 . . . 助けて！

A. まず、PIC は何個か買っておく。買ったなら、はじめに 必ず OSCCAL値 を読み込んで 値を メモ する。

PICの裏を修正液等で白く塗り、マジックで書くとよい。 [OSCCAL値 復元](#)

A. PIC にプログラムを書き込む前に、デバイス消去を 毎回 実行する。

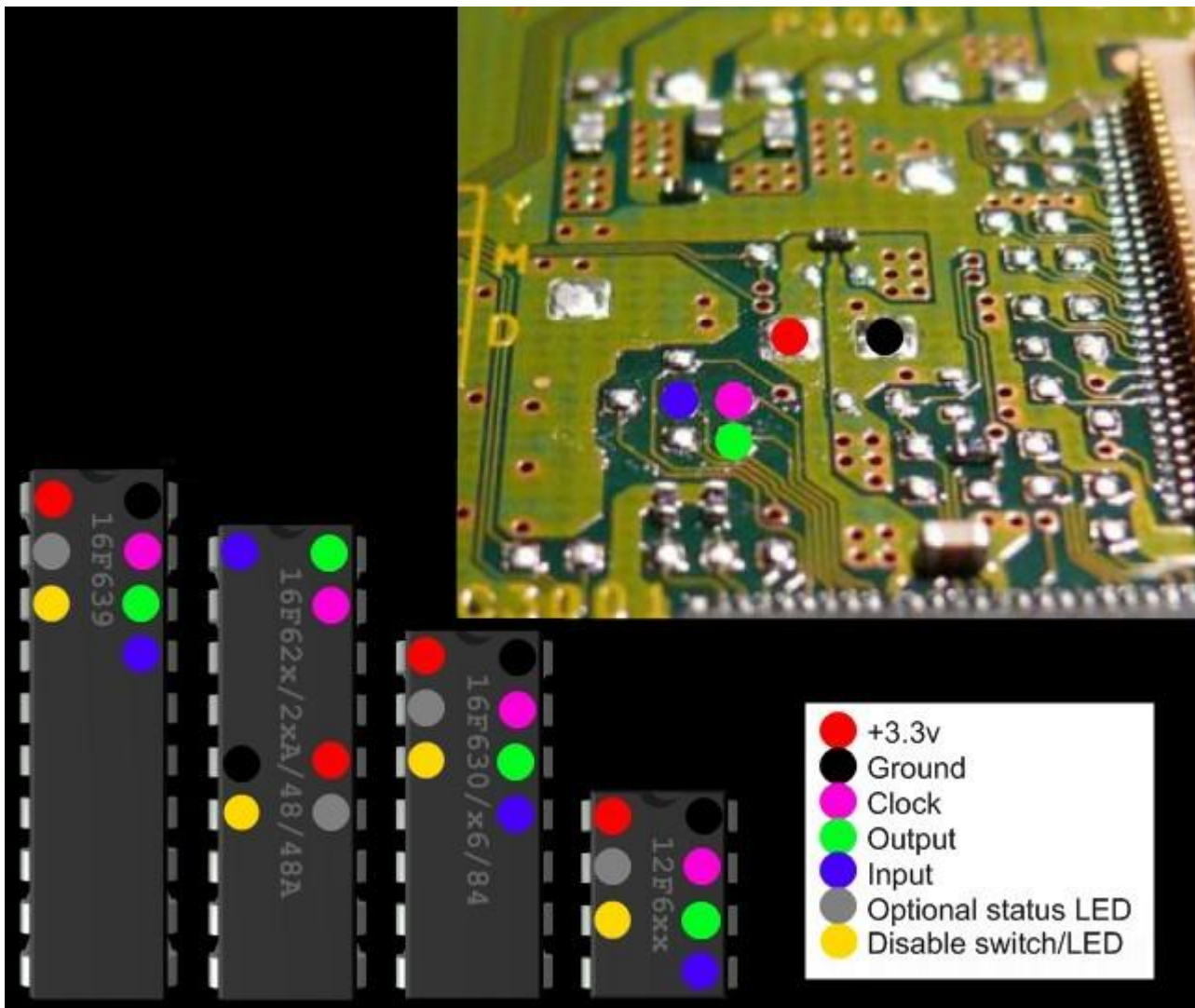
A. PIC の pin 1 と pin 8 の間に 0 . 1 μ F の積層セラミックコンデンサを入れる。 [積層セラミックコンデンサ](#)

A. DVDを焼きなおす。Wiiは、メディアの最外周の品質が重要。 [CD-DVD Speedで検査する](#)

A. 状態を視認確認するため、LEDをつけてみる。

Q.配線は？

A.書庫内の [yaosm_schematic.jpg](#)



コメントフォーム

- 簡単に言うと
1ピンがプラス 8ピンがマイナス
1と8の間にコンデンサを入れると、電源の安定とかノイズを取ってくれたりします。
ちなみにPICの話なんですけど、
普通は周波数を決めるのに水晶とかセラロックとか外付けをします。
ですがこのPICはそれを簡易的に作れます。
簡易だから適当で・・・はかってみたら結構ばらつきがあってびみょー
もし動かなかったら他ので試すといいかもしれません。

あと過去ログになんとも出てますが、OSCCALは上書きせずに出荷時のものを使いましょう。
分からなくなった+上書きした時点でごみですが、メモってれば再度書き込むことで問題ないです。
-- コピペ (2007-05-03 06:35:41)

- OSCCALは内部RC発振の修正値だから
消しちゃったら2pinと3pin空いてるから外部発振器つけばいいのに
PICがもったいない、セラロックでいいだろし
コンフィグワードで指定すれば使ってないポートだから問題ないと思うけど
16F628A、648Aは15、16pin
時計には向かないかもしれないが内部発振は結構正確
(修正値反映はプログラムでバンク1、OSCCALに0x3FFから書き込む記述の必要あり)

コンデンサはPICの近くに付けるべき。電源の安定は起動、暴走に必須 -- Wii持ってない通りすがり
(2007-05-20 01:48:06)

- yaosm 3.0は動作しています。
new super MB で本体の更新をしても動作しますか？ -- mildseven (2010-01-05 20:23:34)
- 逝ってよしd(・`*)グッ <http://e29.mobi/> -- 私だ (2011-12-29 14:58:23)

名前:

コメント:

投稿