

[美女暦 \(BIJO ごよみ\)](#)

## このサイトは？

このサイトは、[K-Sama](#)の技術まとめサイトです。

## ただのメモ

### ▶ PHP

#### ▶ 文字列の桁指定

```
sprintf( "%03d" , $xxx ) ;  
str_pad($xxx,3,'0',STR_PAD_LEFT) ;
```

#### ▶ 4週間前を判定

```
if(strtotime($xxx) > strtotime("-4 week")) echo 'new' ;
```

### ▶ CakePHP

#### ▶ Sessionをデータベースで管理

##### ▶ config/core.phpを修正

```
Configure::write('Session.save', 'database');  
Configure::write('Session.database', '[database_name]');  
Configure::write('Session.table', '[table_name]');
```

#### ▶ テーブル作成

```
CREATE TABLE [table_name] (  
  id VARCHAR(255) NOT NULL default '' PRIMARY KEY,  
  data TEXT NOT NULL DEFAULT '',  
  expires INT DEFAULT NULL  
);
```

#### ▶ 利用

```
$this->Session->write('[name]','[data]') ;  
$xxx = $this->Session->read('[name]') ;
```

## 最新のブク

2010-12-06

**あ、事務所はTRUNKに引っ越ししたらしいよ。**

入居先は「[TRUNK #02](#)」

**InstallManiax4に参戦できませんでしたorz**

詳細は、[こちら](#)をご覧ください。

**Azureが終わったので、しばらくは、iPhone & Android の人になります。**

[Androidアプリ開発環境について](#) [Androidアプリ開発講座](#) [iPhoneアプリ開発環境について](#) [iPhoneアプリ開発講座](#)

2010-05-17

**事務所をお引越しようと思います。**

3, 4, 5月とても忙しかったので、気分転換に事務所をお引越しようと思います。

希望入居先は「[TRUNK](#)」を狙ってます。

10㎡・・・二人は作業できないですかね・・・13㎡の部屋だと二人入れそうですが・・・

入居したら、共有スペースで仕事をしてそうですが・・・

電源は20Ax2(30A)の契約のようです。

インターネットは標準で利用可能です。

(担当の人はIPが振られてるとは言っていたけど、

きっとルーターがDHCPをつかってLocalAddressを振っているような気がします。)

フレッツ光のマンションタイプ 光配線方式を引けるみたいです。

(プラン1 適用で3990円)

そして、サーバー類がおけるのかの検討・・・20Ax100V=2000VA どのサーバーもHDD or SSD RAID0構成+グラボ無し  
のWebサーバーなので予定では全部おける

サーバー 1: [NEC Express5800 / 110GE](#) 最大510VA/495W アイドル60W付近

サーバー 2: [NEC Express5800 / S70](#) 最大250W アイドル60W付近

サーバー 3: AOpen BB10 Atom330 on SSD

サーバー 4: HP ML115 G1

使わない光学機器は抜くと数Wの消費電力を稼げるよっと

2010-04-21

[Windows7へ SZ\\_5用 Driver](#)

## VGN-SZ95S(Spec)

の中古を買ってみた。「[じゃんぱら](#)」で¥49,800- 大容量バッテリーにとりかえと、SSD換装するぞっと。

2chより引用

## まとめサイト

- ▶ [SONY VAIO Type-SZ まとめサイト/@Wiki](#)

## 分解サイト

- ▶ [SZ Style CPU・HDDを換装するなら必見](#)
- ▶ [PC 分解web SZ以外にも分解登録件数約100台以上](#)

## レビュー等

- ▶ [Penryn搭載で性能強化&エントリーモデルも追加 type S/ASCII.jp](#)
- ▶ [ソニー、13.3型ノート「VAIO type S」のXP Pro搭載モデル/PC Watch](#)
- ▶ [blanklink plugin Error : URLかページ名を入力してください。 {http://arena.nikkeibp.co.jp/article/news/20070902/1002418/?P=7}](#)
- ▶ [ソニー、2007年秋冬モデルのノートパソコン新製品を発表/PCデジタル](#)
- ▶ [「typeS VGN-SZ91S」にWindows Vista HPI入れてみた/店長のつぶやき日記](#)
- ▶ [VAIO type S 07年春モデル VAIOオーナーメイドレポート\(ソニーショップ店員の声\)](#)
- ▶ [バランスの良さが光るVAIO type S\(SZ\) \(PC Watch\)](#)
- ▶ [SZ90レビュー\(ASCII24\)](#)
- ▶ [SZ90レビュー\(日経ARENA\)](#)
- ▶ [VGN-SZ ユーザーレポート\(蹴茶\)>http://kettya.com/notebook2/report\\_det.php?key=vgn-sz5\]](#)

## SZ95のXP化について(Windows XPクリーンインストール方法)

- ▶ 次のファイルをダウンロードし、USBメモリやCD-Rなどにコピー

GM965 + 8400M GS [ftp://ftp.vaio-link.com/pub/OS/XPDOWNGRADE/SZ6/SZ6\\_XP\\_UTILITIES.ZIP](ftp://ftp.vaio-link.com/pub/OS/XPDOWNGRADE/SZ6/SZ6_XP_UTILITIES.ZIP) [ftp://ftp.vaio-link.com/pub/OS/XPDOWNGRADE/SZ6/SZ6\\_XP\\_DRIVERS.ZIP](ftp://ftp.vaio-link.com/pub/OS/XPDOWNGRADE/SZ6/SZ6_XP_DRIVERS.ZIP)

- ▶ Windows XPをインストール
- ▶ 先ほどのUTILITIES.ZIPとDRIVERS.ZIPをデスクトップにコピー
- ▶ DRIVERS.ZIPを解凍する
- ▶ フォルダに番号があるので、5\_Bluetooth\_Driver以外を順番どおりインストール

カメラドライバは、USBコントローラー内にあるUSB複合デバイスに対してインストールすること  
グラフィックドライバはそれぞれのモードにしてからインストールすること

- ▶ Bluetoothドライバについてはどちらか一方のやり方を選択すること

1. [ftp://ftp.vaio-link.com/pub/OS/XPDOWNGRADE/SZ7/DRIVERS/4\\_BLUETOOTH.ZIP](ftp://ftp.vaio-link.com/pub/OS/XPDOWNGRADE/SZ7/DRIVERS/4_BLUETOOTH.ZIP)
2. Windowsのスタックで動かす

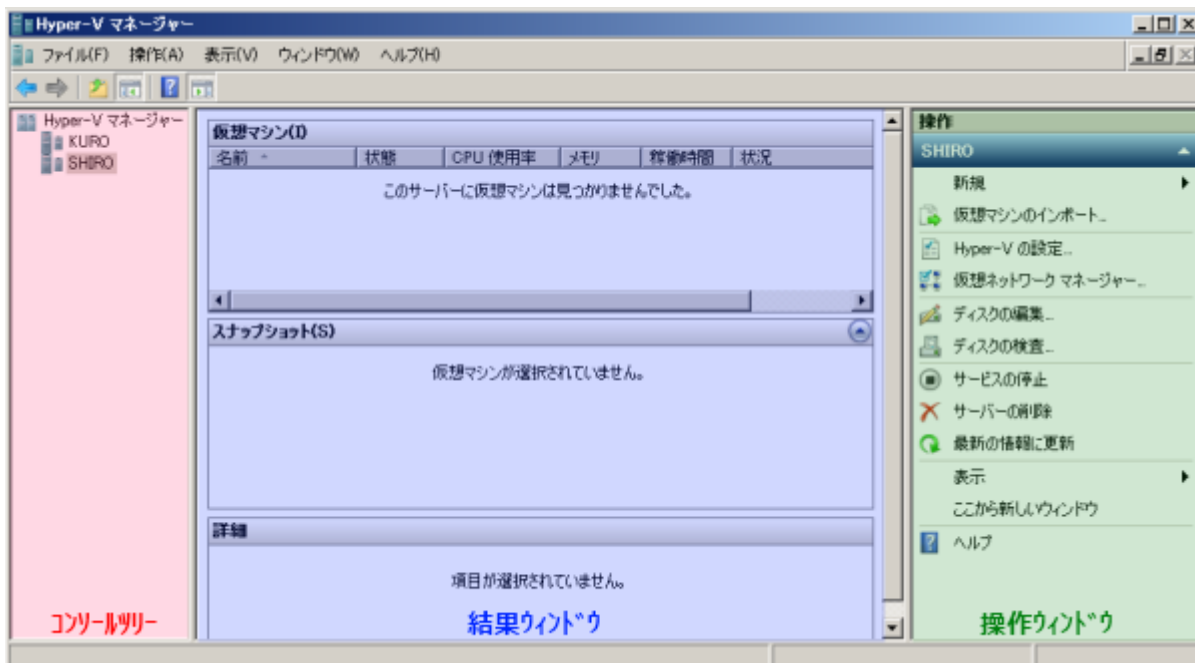
- a) \WINDOWS\inf\bth.infをメモ帳で開く
- b) [ALPS.NT.5.1]セクションの最後に以下を足して上書き保存  
Alps Bluetooth USB Adapter= BthUsb, USB\ Vid\_044e&Pid\_3017
- c) デバイスマネージャーから残っているBluetoothデバイスを選択し、「自動でインストールする」でインストール

3. UTILITIES.ZIPを解凍する
4. これも順番どおりインストール。

## Hyper-V+Windows Web Serverの設定

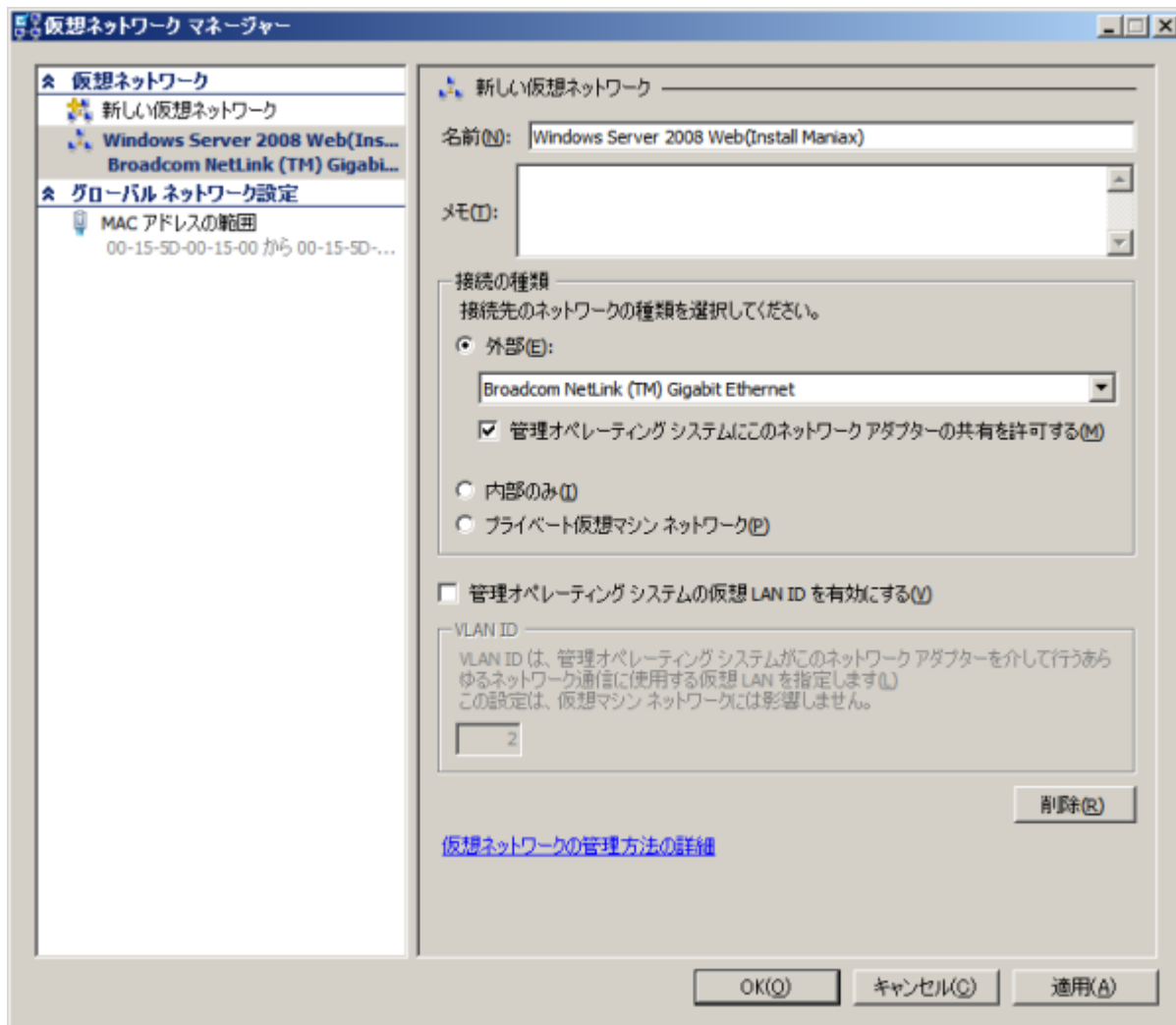
### ゲスト OS のインストール

Hyper-V マネージャーを開きます。[スタート] ボタンをクリックし、[管理ツール] をポイントして、[Hyper-V マネージャー] をクリックする。



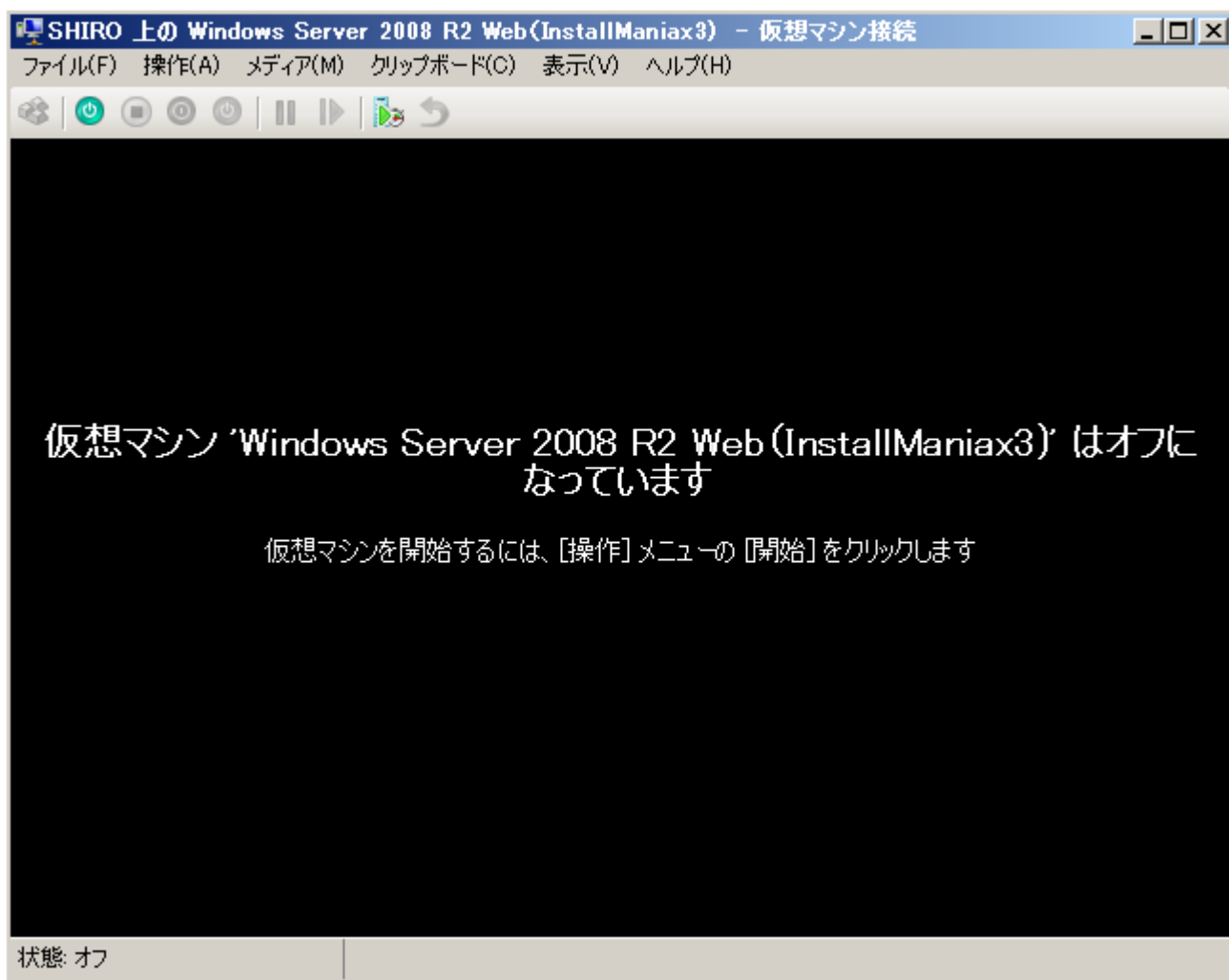
### 仮想ネットワークの作成

1. [ コンソールツリー ] で、操作するサーバーを選択する。
2. [ 操作ウィンドウ ] で、仮想ネットワーク マネージャーをクリックする。
3. [ 仮想ネットワーク マネージャー ] で [ 新しい仮想ネットワーク ] [ 外部 ] を選択して [ 追加 ] ボタンをクリックする。
4. [ 名前 ] を入力する。接続の種類が [ 外部 ] になっておりNICの種類が正しく表示されている事を確認して、[ OK ] ボタンをクリックすると、仮想ネットワークが作成される。

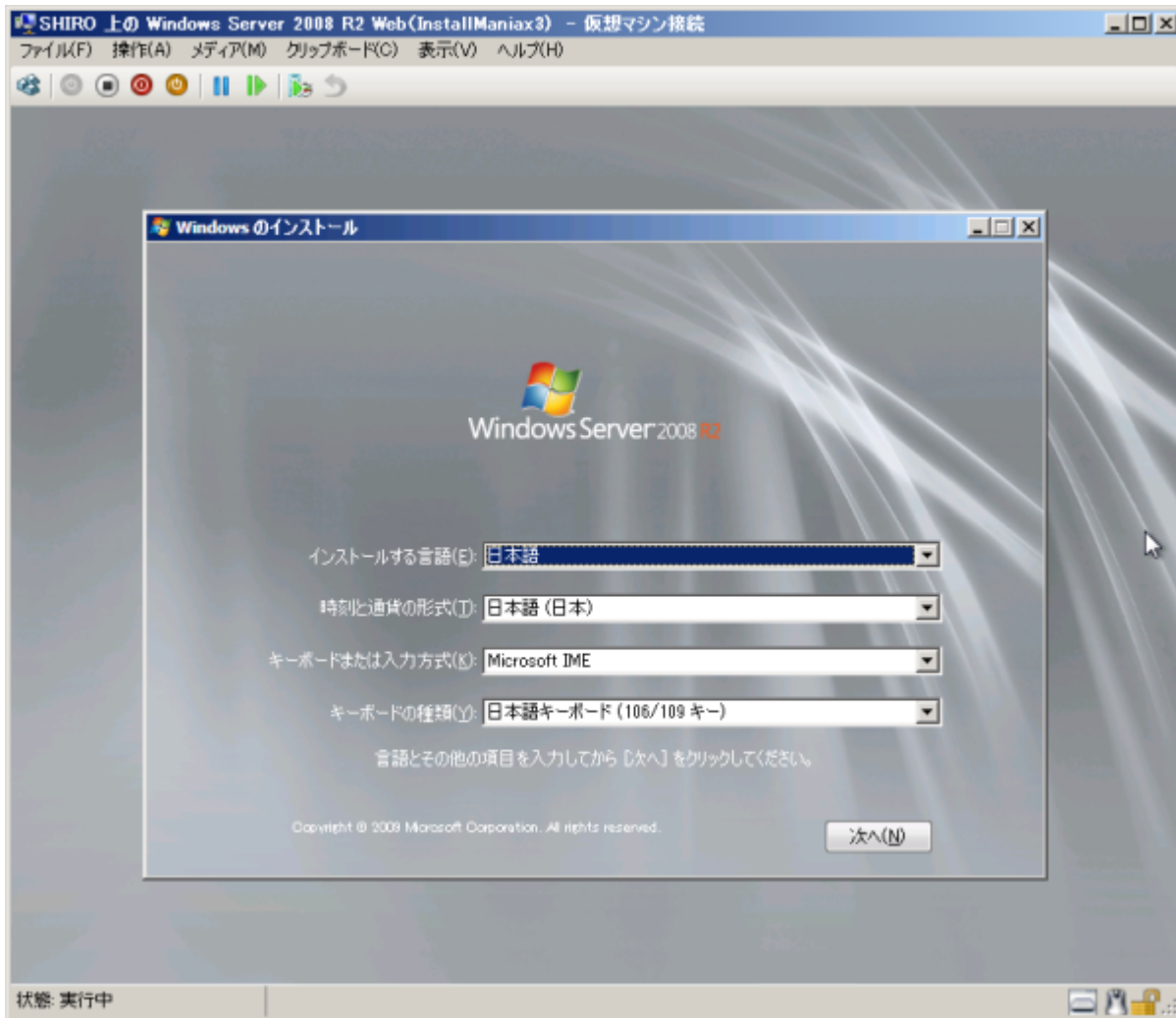


## OS のインストール

1. [ コンソールツリー ] で、操作するサーバーを選択する。
2. [ 操作ウィンドウ ] の [ 新規 ] を選択で表示するサブメニューから [ 仮想マシン ] を選択する。
3. [ 仮想マシンの新規作成ウィザード ] の指示にしたがって仮想マシンを作成する。[ 操作ウィンドウ ] の [ 仮想マシン ] 一覧に作成した仮想マシンが表示される。
4. Server に ゲスト OS の Install DVD をセッティングする。
5. 仮想マシンを選択して [ 操作ウィンドウ ] の [ 接続 ] をクリックする。[ 仮想マシン接続 ] 画面が起動する。



6. [仮想マシン接続]画面の[開始]ツールバーをクリックすると、仮想マシンが起動する。インストールウィザードに従って、インストールを実施する。



## 参考サイト

- ▶ [Hyper-V 2.0: Windows Server 2008 R2](#)
- ▶ [Windows Server 2008 R2 早分かりライセンスガイド](#)
- ▶ [Hyper-V Server 2008 の入手](#)
- ▶ [Hyper-V 環境の構築\(Hiroshi Okunushi's Blog 三\)](#)
- ▶ [Express5800シリーズにおける Hyper-V 2.0™ のサポートについて](#)

名前:

## Windows Web Server 2008 R2 インストール後の確認

インストールが完了した Windows Web Server 2008 R2 の IP アドレスは、DHCP サーバーから新しい IP アドレスを取得している。

## Internet Information Server 7.5(IIS7.5)をインストールする。

[ サーバー マネージャー ] の [ 役割の追加 ] から [ Web サーバー ( IIS ) ] を追加する。

[ Ex .インストールする役割サービス ]

- Web サーバー
  - HTTP 基本機能
    - 静的なコンテンツ
    - 既定のドキュメント
    - ディレクトリの参照
    - HTTP エラー
    - HTTP リダイレクション
    - WebDAV 発行
  - アプリケーション開発
    - ASP.NET
    - .NET 拡張性
    - ASP
    - CGI
    - ISAPI 拡張
    - ISAPI フィルター
    - サーバー側インクルード
  - 状態と診断
    - HTTP ログ
    - ログ ツール
    - 要求の監視
    - トレース
    - カスタム ログ
    - ODBC ログ
  - セキュリティ
    - 基本認証
    - Windows 認証
    - ダイジェスト認証
    - クライアント証明書のマッピング認証
    - IIS クライアント証明書のマッピング認証
    - URL 承認
    - 要求フィルター
    - IP およびドメインの制限
  - パフォーマンス
    - 静的なコンテンツの圧縮
    - 動的なコンテンツの圧縮
- 管理ツール
  - IIS 管理コンソール
  - IIS 管理スクリプトおよびツール
  - 管理サービス
  - IIS 6 管理互換
- FTP サーバー
- IIS ホスト可能な Web コア

## Windows Server 2008のInternet Explorerのセキュリティ設定を緩和させる。

[サーバー マネージャー] [サーバーの概要] [セキュリティ情報] [IE ESC の厚生] をクリックする。  
 [Internet Explorerのセキュリティ強化の構成] で強化をオフにする。設定方法の詳細は[参考サイト](#)でご確認ください。

## .NetFrameWorks3.51の機能の追加

Paint.Netを利用したいので[機能の追加]から [ .NetFrameWorks3.51の機能 ] を追加する。

## 作業用のアプリケーション類をセットアップする。

1. [秀丸エディタ \(32bit版\)](#)
2. [Lunaspape+noScript+Firebug+ColorZilla+PearlCresentPageSaver+UserAgentSwitcher](#)
3. [Paint.Net](#)

## ルーターの設定を変更

1. DHCPで Windows Web Server 2008 R2 の IP アドレスを固定にする。
2. ポート解放でWAN側80番ポートをWindows Web Server 2008 R2 の80番ポートに設定する。

## 通常作業は使い慣れた、XPに戻るために、。

通常の作業は、XPからのリモート デスクトップで実施する。

1. Hyper-V Server でリモート デスクトップ接続を許可する。
2. Windows Web Server 2008 R2 でリモートデスクトップ接続を許可する。
3. Windows Web Server 2008 R2 のファイヤーウォールを設定する。(リモートデスクトップ接続を許可)
4. Windows Web Server 2008 R2ファイル展開用のフォルダーを共有フォルダーとして公開する。
5. セキュリティーを考慮してルータのポート解放はポート 80 番のみとする。
6. Windows Web Server 2008 R2 からのインターネットアクセスを極力控える。

## ファイルアクセス権まわりの設定、

### windowsユーザを追加する、

(例)

ユーザ名 : imx3\_user

## アプリケーションを作成する、

▶ zendserver

32ビットアプリケーションの有効化 : false  
プロセス ID : imx3\_user

▶ zendserver32

32ビットアプリケーションの有効化 : true  
プロセス ID : imx3\_user

## サイトの詳細設定

物理パス資格情報 : imx3\_user

名前:

書き込む